

LEGEE 7



VACUUM-MOP 4 IN 1 ROBOT

FastBrush + Talent Clean + LEGEE SLAM

Naudotojo vadovas



Winner of Silver Medal at iENA
Germany Exhibition of inventions

©Svarbūs saugumo įspėjimai

Prieš naudojimą būtina perskaityti instrukciją.

Robotu negali naudotis vaikai jaunesni nei 8 metų amžiaus ar su fizine ar protine negalia arba dėl žinių stokos asmenys. Vaikams negalima žaisti su robotu. Valyti ar naudoti robotą be suaugusiųjų priežiūros negalima.

Įspėjimas:

Iškilius nesklandumams patys nebandykite taisyti roboto, o patikėkite jį įgaliotam servisui. Užtikrinkite, kad elektros įtampa sutaptų su krovimosi stotelės.

- Sekti nurodymus bei vadovautis naudotojo vadovu.
- Perskaičius naudotojo vadovą, laikyti jį lengvai pasiekiamoje vietoje.
- Nuvalyti laiptų jutiklius ir šoninį šepetėlį prieš kiekvieną naudojimą.
- Uždėkite lygiai valymo šluostes ant roboto prieš naudojimą.
- Naudoti tik vandenį arba tik Hobot valymo skystį. Nepilti jokios kitos papildomos chemijos į vandens baką.
- Nenaudoti roboto ant riebaluotų grindų.
- Pašalinkite laidus ir kitas kliūtis, kurie gali trukdyti roboto darbui.
- Saugokite robotą nuo vaikų.
- Nelaikyti roboto po tiesioginiais saulės spinduliais, kur padidintas drėgmės kiekis, saugoti nuo skysčių.
- Nelaikykite roboto šalia alyvos, degių ar sprogių medžiagų.
- Robotas gali dirbti temperatūroje: 0°C ~40°C.
- Robotą galima laikyti temperatūroje: -10°C ~50°C.

©Saugumo įspėjimai

- Prijunkite maitinimo adapterį tik prie maitinimo šaltinio, kuris atitinka specifikacijas. Maitinimo adapteris skirtas prijungti prie pavojingų elektros įtampų. Nebandykite taisyti adapterio. Pakeiskite visą įrenginį, jei jis yra pažeistas arba paveiktas didelės drėgmės. Dėl pagalbos ir priežiūros kreipkitės į vietinį HOBOT atstovą.
- Prašome naudoti atitinkantį elektros lizdą ir įsitikinkite, kad nėra sunkių daiktų ant įkrovimo adapterio ar elektros laido ir roboto.

- Užtikrinkite vėdinimą prie įkrovimo adapterio, kai naudojate robotą. Neuždenkite įkrovimo adapterio daiktais.
- Nenaudokite įkrovimo adapterio drėgnoje, karštoje aplinkoje. Niekada neimkite adapterio drėgnomis rankomis.
- Naudokite originalų maitinimo adapterį, akumuliatorių ir įkrovimo stotelę, kurią gavote kartu su robotu. Naudojimas bet kurių trečiųjų šalių komponentų, gali pažeisti, sugadinti ir (arba) sukelti pavojų.
- Robote yra akumuliatorių, kurie nekeičiami.
- Akumulatorius gali sprogti, užsidegti, sukelti sužalojimus jį ardant, smulkinant, pjaustant, esant trumpam sujungimui, deginant, kraunant (akumulatoriaus celes) arba veikiant vandeniui, ugniai ar temperatūrai, viršijančiai 60 ° C (140 ° F).
- Jei robotas nenaudojamas ilgą laiką, laikykite jį sausoje ir saugioje vietoje. Prašome įkrauti akumuliatorių kas 3 mėnesius tam, kad prailgintumėte akumulatoriaus tarnavimo laiką.
- Niekada nenaudokite šio roboto, jei pažeistas laidas ar maitinimo adapteris. Įsitikinkite, kad maitinimo laidas nėra ištemptas ar veikiamas aštrių daiktų ar kraštų.
- Nenaudokite prietaiso, jei pažeista arba sugedusi bet kuri dalis ar bet koks priedas.
- Prieš naudojant robotą patraukite dūžtančius daiktus (pvz. stiklinius) nuo grindų, kuriuos pajudinus jie gali sudužti arba pažeisti prietaisą.
- Nepalikite dūžtančių daiktų ant stalų, spintelių, kėdžių ir panašiai, kurie pajudinus robotui galėtų nukristi ir sudužti bei pažeisti robotą.
- Prieš išardydami, montuodami ar valydami prietaisą, maitinimo adapterį ir įkrovimo stotį, išjunkite maitinimą ir atjunkite maitinimo kištuką.
- Valant robotą nepurškite, nepilkite ant jo skysčių. Robotas nėra atsparus skysčiams.
- Taisymo darbai gali būti atliekami tik įgalioto serviso.
- Tinkamai pagal nustatytą tvarką tvarkykite elektronines atliekas.

© Autorių teisės ir prekių ženklai

Autorių teisės © 2020, HOBOT® Technology Inc. Visos teisės saugomos. Jokia šio leidinio dalis negali būti atgaminta, perduodama, perrašoma, saugoma paieškos sistemoje ar išversta į bet kurią kalbą ar kompiuterio kalbą, bet kokia forma, bet koku būdu, elektroniniu, mechaniniu, magnetiniu, optiniu, cheminiu, rankiniu ar kitoku būdu, be iš anksto gavus raštišką šios įmonės leidimą.

©Atsakomybės ribojimas

HOBOT Technology Inc.“ nesuteikia garantijų, susijusių su instrukcijos turiniu, ir konkrečiai atsisako jokių garantijų dėl tinkamumo bet kokiam konkrečiam tikslui. Be to, „HOBOT Technology Inc.“ pasilieka teisę peržiūrėti šį leidinį ir kartais keisti turinį, neprivalėdama šios bendrovės pateikti pranešimo apie tokius pakeitimus ar pakeitimus.

Vartotojas turi laikytis šiame vartotojo vadove pateiktų nurodymų, tačiau galiausiai atsakingas už vietos ir saugos vertinimą, kai naudojamas šis valymo įrankis.

©Lazerio saugumas

Šio gaminio lazerio nuotolio jutiklis atitinka IEC 60825-1: 2014 I klasės lazerinių gaminių standartus ir nesukels pavojingos lazerio spinduliuotės.

©Ribota garantija

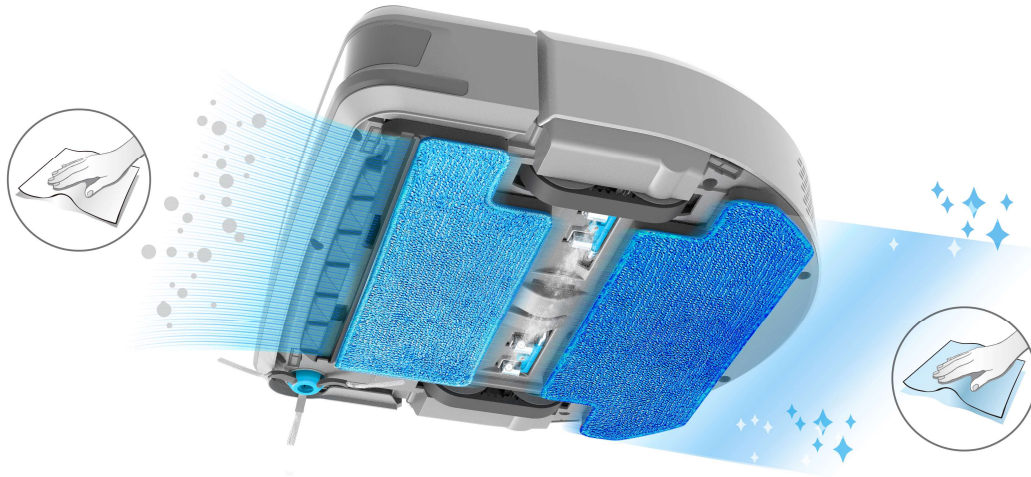
Jei jūsų LEGEE yra defektų dėl netinkamų medžiagų, prastos gamybos ar gedimo per garantinį laikotarpį nuo pirkimo ar pristatymo dienos, remontui ar pakeitimui nedelsdami kreipkitės į vietinį mažmeninės prekybos atstovą arba vietinį įgaliotąjį pardavėją. Ši ribota garantija neapima:

- Įprasto nusidėvėjimo, įskaitant dalis, kurios gali susidėvėti laikui bėgant (pvz., Šoninis šepetys, valymo šluostė, guminės pavaros, purškimo antgalis ir filtras ir tt).
- Darbo nuo akumulatoriaus veikimo trukmės sumažėjimo dėl akumulatoriaus senėjimo ar naudojimo, nes baterijos tarnavimo laikas (1 metai) taip pat priklausomai nuo akumulatoriaus įkrovimo iškrovimo ciklų kiekio.
- Pažeidimų transportavimo metu, atsitiktinio sugadinimo arba netinkamo naudojimo ir piktnaudžiavimo, kuris neatitinka instrukcijų.
- Gedimų sukeltų:
 - Netinkamai, neatsargiai naudojant robotą.
 - Naudojant robotą ne pagal naudotojo vadovo instrukcijas.
 - Naudojant robotą ne buitiniams reikmėms.
 - Naudojant netinkamas dalis, ar dalis sumontuotas ne pagal naudotojo vadovo instrukcijas.
 - Kitų gamintojų ar netinkamų dalių ir priedų naudojimas. Dėl atsarginių dalių ir priedų kreipkitės į vietinį pardavėją arba vietinį įgaliotąjį atstovą.
 - Netinkamas surinkimas ar sumontavimas.
 - Neautorizuotų šalių taisymas ar pakeitimai.

©Roboto savybės

Išskirtinis patentas: FastBrush 4-lygių valymas

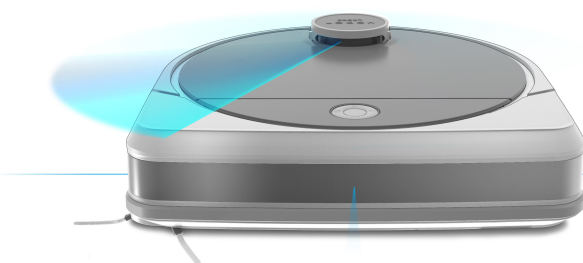
FastBrush 4 lygių valymas reiškia, kad Legee siurbia, sausai valo, pats susidrėkina šluostes ir drėgnai valo grindis.



LEGEE turi galingą 2700Pa siurblį, kuris gali susiurbti dulkes, plaukus, o slankiojantis pirmyn ir atgal valymo mechanizmas 900 kartų per minutę imituoja žmogaus elgesį tam, kad galima būtų išvalyti įsisenėjusius nešvarumus.

Išmanus 4 purkštukų drėkinimas yra trečia pakopa, kad galima būtų išvalyti dėmes, kurių negalima išsiurbti ar sausai nuvalyti. Galinė valymo šluostė ne tik surenka vandenį ir valo dėmes, bei blizgina grindis.

LEGEE SLAM navigacija



Lidar



Encoder



Gyro

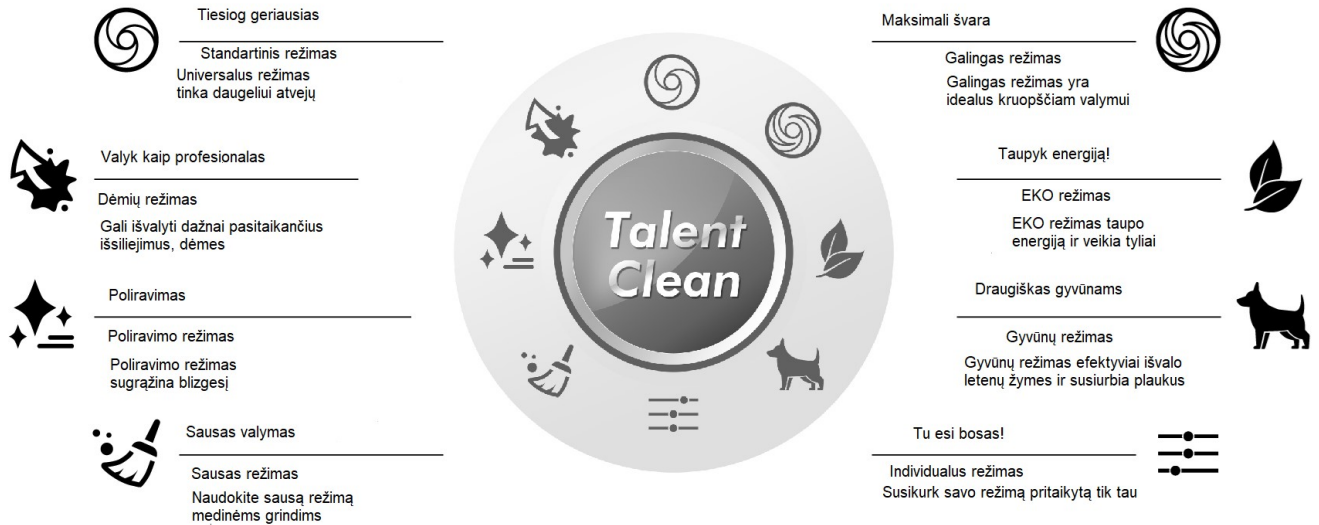


E-compass






Position Estimation

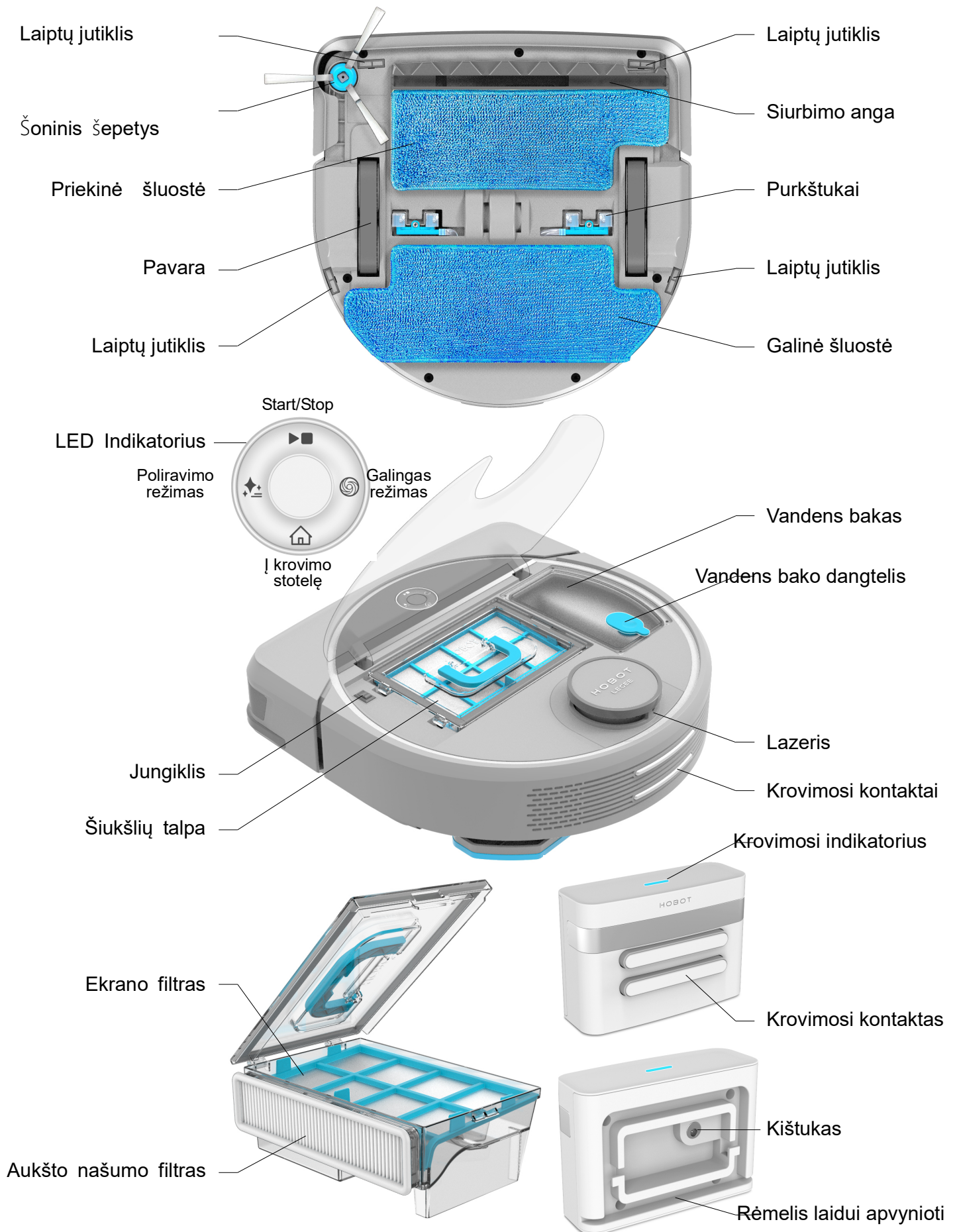
LEGEE SLAM yra unikalios navigacinės sistemos santrumpa, kuri apima lazerį, giroskopą, koduotoją, E-kompasą, pozicijos nustatymą. Lazeris renka paviršiaus informaciją valymo proceso užtikrinimui. LEGEE valo plotą po 4,4 kvadratinio metro optimizuojant akumuliatoriaus naudojimą.



Yra 7 išmanūs valymo būdai (Talent clean): standartinis, stiprus, eko, dėmių, sausas, turintiems gyvūnų ir poliravimo. Taip pat 1 valymo būdas kurį jūs patys galite susikurti ir koreguoti, siekiant patenkinti visus specialius poreikius.

Režimai	Aprašymas
 Dėmių	HOBOT išskirtinis patentas. Specializuotas valyti įsisenėjusias dėmes, kurias dažnai paliekame ant virtuvės grindų. LEGEE pirmiausia padalins plotą iki 1,5 m × 1,5 m ir puršks didelį kiekį vandens, kad sudrėktų dėmės, tada grįš ir pravalys šluoste tam kad sugertų ištirpusius dėmes likučius, grindys bus švarios!
 Gyvūnų	Naminių gyvūnų plaukų valymas niekada nebuvo lengvesnis! Gyvūnų režimu siurbimo galia padidėja, kad būtų galima surinkti smulkius plaukus. Be to, padidintas vandens purškimo tūris ir didesnis šveitimo dažnis gali pašalinti pėdų atspaudus arba dėmes ant grindų.
 Poliravimo	LEGEE valys grindis padidindamas vandens purškimo tūrį ir šveitimo dažnį, tuo pačiu sumažindamas judėjimo greitį, kad pašalintų senus nešvarumus ir vandens ženklus ant grindų, jūsų grindys netrukus bus švarios ir blizgančios!

©Apie LEGEE 7



©Darbo pradžia

1. Krovimosi stotelė ir neperšlampamas kilimėlis

1. Pastatykite krovimosi stotelę prie sienos, ant lygaus paviršiaus, kad neslydinėtų.
2. 1,5 metro spinduliu nuo stotelės neturi būti daigtų.
3. Padėkite po stotele prie sienos neperšlampamą kilimėlį.



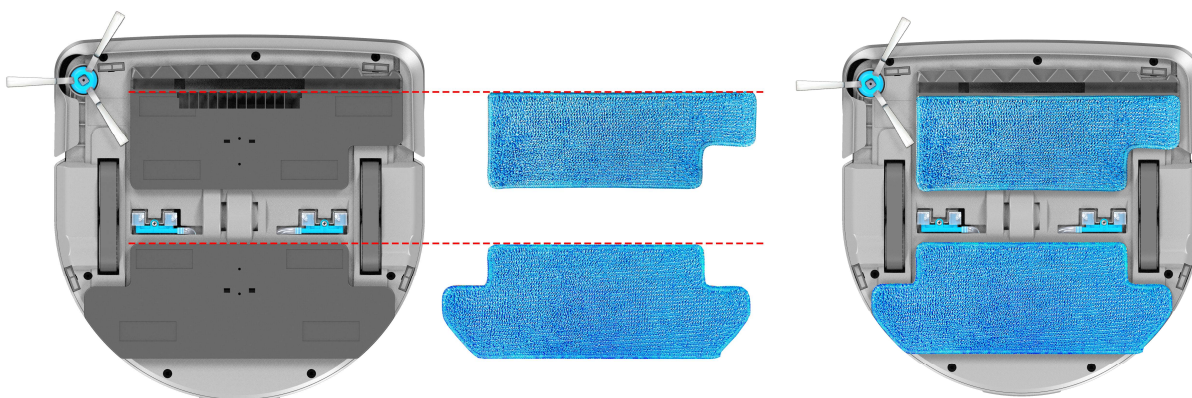
2. LEGEE krovimas

1. Prijunkite AC adapterį prie krovimo stotelės.
2. Padėti apvalią galinę roboto dalį prie metalinių krovimosi stotelės kontaktų. Prieš pirmą kartą pilnai pakraukite akumuliatorių mažiausiai 6 valandas kol užsidega žalia ON lemputė.



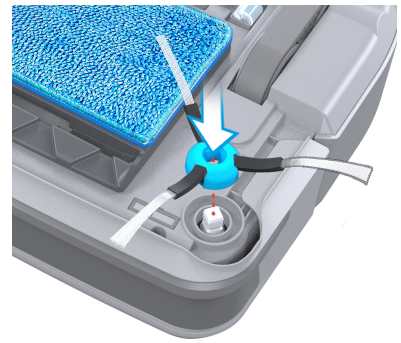
3. Valymo šluosčiu uždėjimas, keitimas

Uždėkite šluosteles tiksliai taip, kaip nurodyta iliustacijoje pagal raudonas linijas.



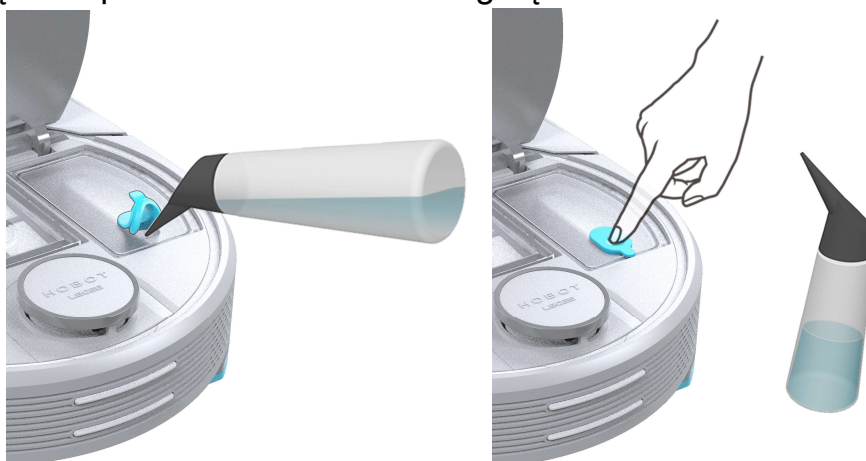
4. Šoninio šepetio uždėjimas

Paspauskite šoninį šepetį prie įrenginio, kol pasigirs spragtelėjimas.





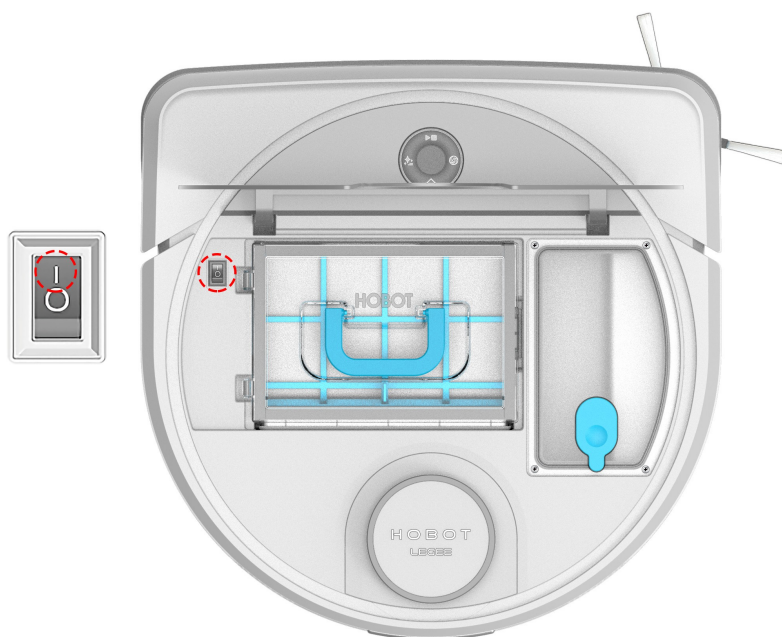
5. Vandens/Hobot Legee skysčio pildymas

Pripildykite Legee vandeniu ar Hobot Legee skysčiu naudodami specialų buteliuką ir užspauskite rezervuaro dangtelį.



6. Darbo pradžia ir pabaiga.

1. Pradžia: Pakelkite dangtelį ir įjunkite įjungimo mygtuką, tada uždarykite dangtelį ir paspauskite  ant roboto arba programėlėje.
2. Sustandyti valymą: spauskite  ant roboto arba programėlėje.



7. Nuimkite drėgnas valymo šluostes

Nepalikite ilgam drėgnų valymo šluosčių ant roboto, kad neatsirastų nemalonius kvapas.

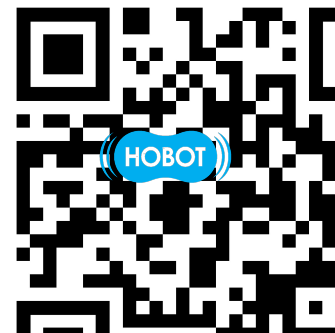
© Aplikacijos instrukcijos

LEGEE 7 gali būti valdomas per HOBOT LEGEE aplikaciją per Wi-Fi.

1. Atsisiųskite ir įdiekite HOBOT LEGEE aplikaciją

* **Perskaitykite ir sutikite su mūsų paslaugų tiekimo sąlygomis.**



- LEGEE palaiko 2.4G ir 5G Wi-Fi ryšį.
- Įjunkite Bluetooth funkciją išmaniajame telefone.
- Įjunkite tik tą LEGEE kurį norite prijungti.
- Prašome įsitikinkite, kad LEGEE ir išmanusis telefonas yra susietas su tuo pačiu Wi-Fi ryšiu ir jis veikia nuosekliai.
- Įjunkite Wi-Fi funkciją išmaniajame telefone ir prijunkite įrenginį.

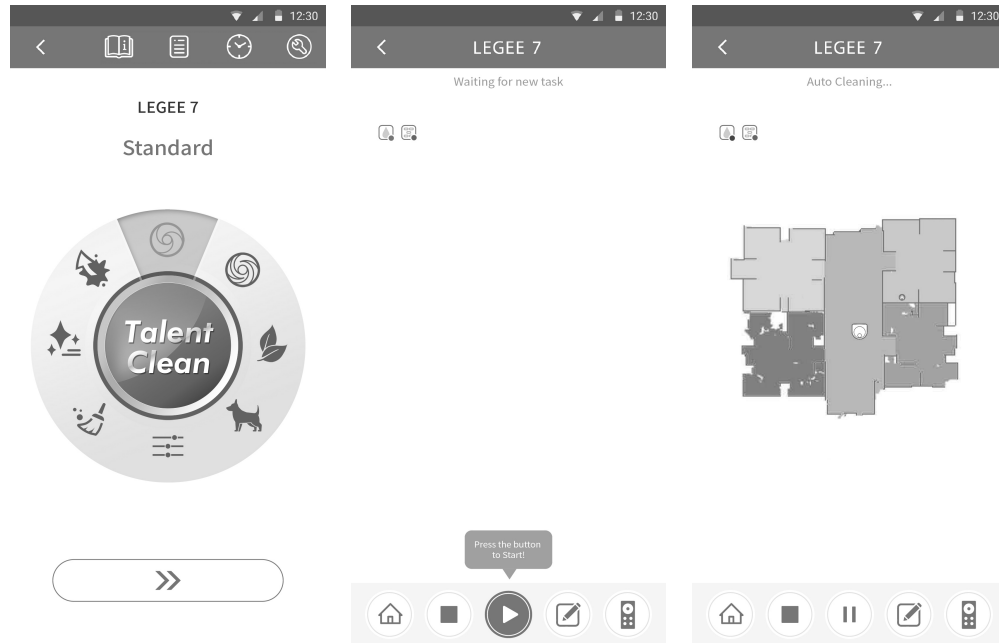


2. HOBOT paskyra

HOBOT paskyroje bus saugomas tik pradinis LEGEE įrenginio pavadinimas, o visi duomenys tvarkaraštyje, įsiminti žemėlapiai ir visi pritaikyti nustatymai yra saugomi LEGEE ir niekada nebus pasiekiami per HOBOT paskyrą. Kai prisijungsite prie savo „HOBOT“ paskyros kitu išmaniuoju telefonu, „HOBOT“ paskyra padės susieti įrenginius (išskyrus LEGEE-688), kurie susiejami su jūsų „HOBOT“ paskyra, ir nuskaityti jums „LEGEE“ saugomus duomenis.

3. Darbo pradžia su HOBOT LEGEE aplikacija

1. Pakelkite dangtį ir įjunkite robotą.
2. Paririnkite valymo režimą.
3. Spauskite  tęsti.
4. Spauskite  pradėti valymą.

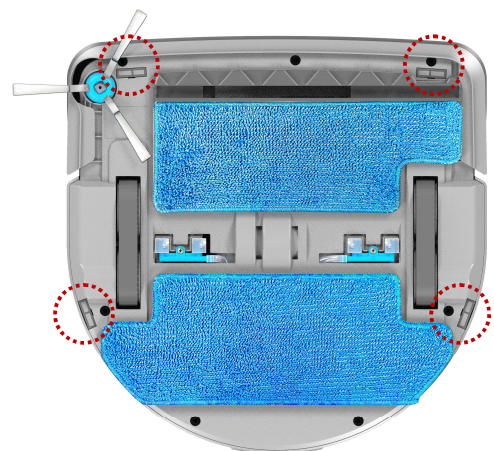


☉ Valymas ir priežiūra

1. Nuvalykite laiptų jutiklius

Nuvalykite laiptų jutiklius sausa, minkšta, švaria šluoste.

Priežiūros dažnis: po kiekvieno naudojimo arba sekdami aplikacijos priminimą.



2. Ištuštinkite šiukšlių baką

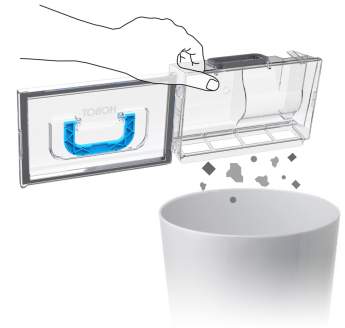
Išimkite šiukšlių baką, pakeldami viršutinę rankenėlę. Atidarykite šiukšlių baką ir išimkite filtrus, kad pašalintumėte dulkes.



Priežiūros dažnis: po kiekvieno naudojimo arba sekdami aplikacijos priminimą.

3. Išvalykite ekrano filtrą

- Atsargiai nukratykite dulkes nuo filtro.
- Išplaukite filtrą jei reikia, išdžiovinkite prieš įdedant į robotą.

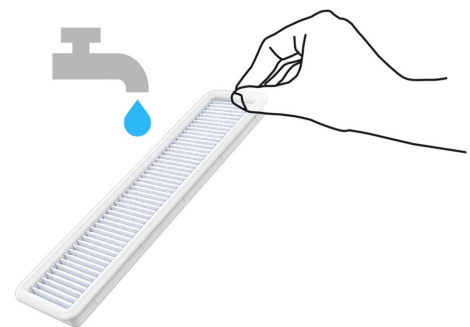


Priežiūros dažnis: po kiekvieno naudojimo.



4. Išvalykite aukšto našumo filtrą

- Atsargiai nukratykite dulkes nuo filtro.
- Išplaukite filtrą jei reikia, išdžiovinkite prieš įdedant į robotą.
- Pakeiskite aukšto našumo filtrą jei jis per daug nešvarus.

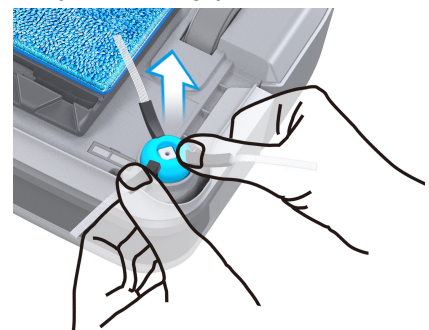


Priežiūros dažnis: po kiekvieno naudojimo.

Jei reikia papildomų atsarginių dalių kreipkitės į vietinį įgaliotą pardavėją.

5. Išvalykite šoninį šepetėlį

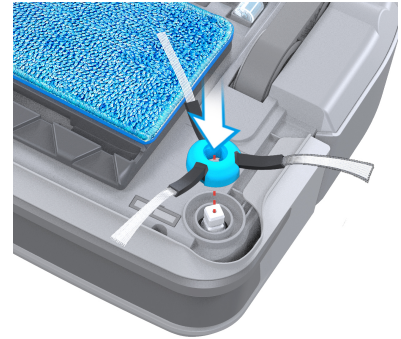
1. Ištraukite šoninį šepetėlį, tada švelniai patrinkite šoninį šepetėlį su šiltu vandeniu, kad išvalytumėte nešvarumus ir atkurtumėte



- pradinę formą
- Uždėkite atgal šoninį šepetėlį.

Priežiūros dažnis: po kiekvieno naudojimo.

Jei reikia papildomų atsarginių dalių kreipkitės į vietinį įgaliotą pardavėją.



6. Valymo šluosčių priežiūra

Skalbkite su skalbimo milteliais, kad neliktų kvapo, džiovinkite ištiestas lygiai

- Skalbimas iki 40°C (104°F).
- Nebalinkite.
- Negalima džiovinti džiovyklėje.
- Nelyginkite.
- Negalimas cheminis valymas.



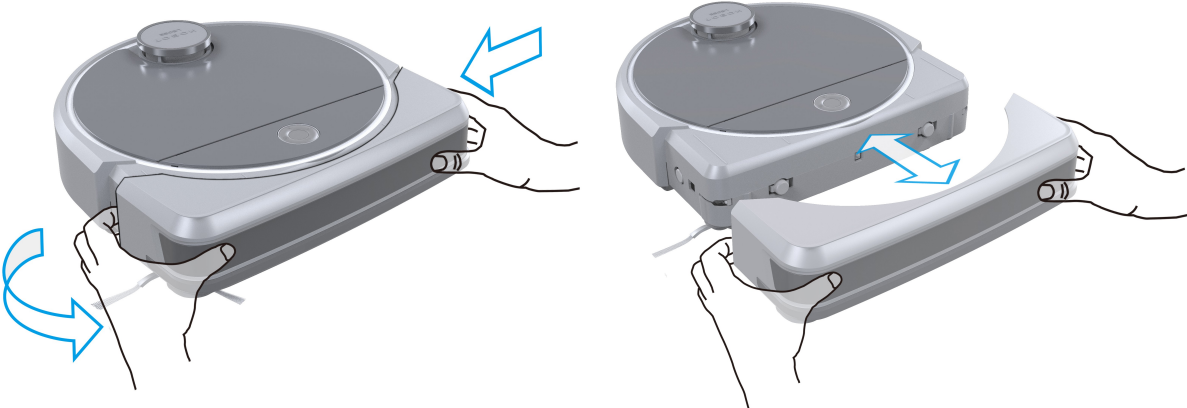
Priežiūros dažnis: po kiekvieno naudojimo.

Jei reikia papildomų atsarginių dalių kreipkitės į vietinį įgaliotą pardavėją.

7. Bamperio uždėjimas

1. Paspauskite dešinę bamperio pusę ir ištraukite kairę bamperio pusę, kad ją atjungtumėte nuo LEGEE.
2. Sausai nuvalykite bamperį ir uždėkite atgal.

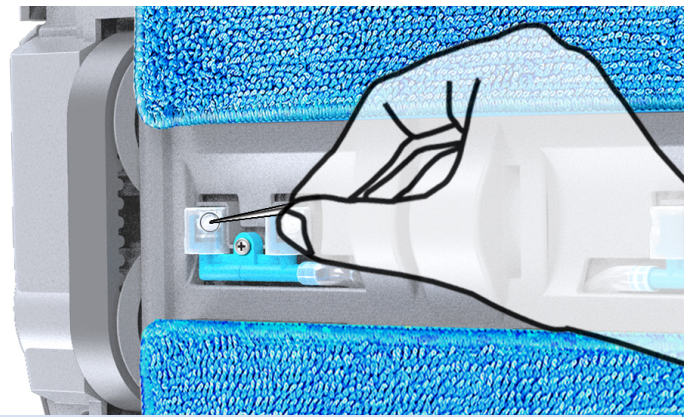
Priežiūros dažnis: Kai LEGEE nenormaliai juda.



8. Purkštukų atkimšimas

Adatėle pravalykite purštuką.

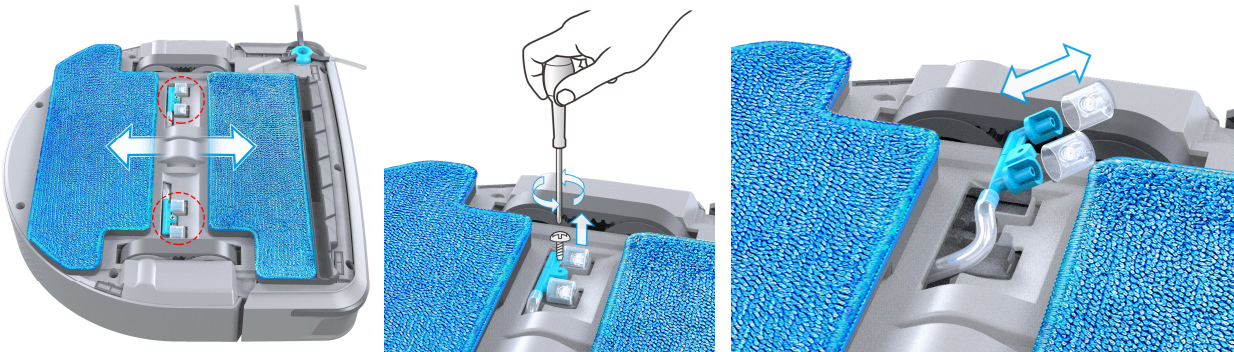
Priežiūros dažnis: Jei purkštukai užsikimšę ir nepurškia vandens.



9. Purkštukų keitimas

Atsukite varžtą mažu atsuktuvu ir nuimkite purkšuką. Pakeiskite nauju purkštuku ir prisukite atgal.


Priežiūros dažnis: Kai purkštukas užsikimšęs ir nepurškia vandens.
Jei reikia papildomų atsarginių dalių kreipkitės į vietinį įgaliotą pardavėją.



©LED indikacija

Situacija	LED Indikacija
Sausas valymas	Dega balta spalva
Drėgnas valymas	Dega mėlyna spalva
Purškia vandenį	Mirksi balta ir mėlyna spalvomis
Mažai akumulatoriaus įkrovos	Mirksi oranžine spalva
Ieško krovimosi stotelės	Mirksi mėlyna ir oranžine spalvomis
Akumulatorius kraunasi	Dega oranžinė spalva
Akumulatorius pilnai įkraugas	Dega žalia spalva
Įspėjimas	Nedega yra pranešimas balsu
Jungiasi	Mirksi balta spalva

© Dažnai užduodami klausimai (DUK)

Atvejis	Sprendimas
1. Neįsijungia	Patikrinkite ar baterija įkrauta.
2. LEGEE negrįžta į įkrovimo stotelę	Patikrinkite ar adapteris tinkamai prijungtas prie įkrovimo stotelės ir yra prijungtas prie maitinimo lizdo. Pašalinkite daiktus aplink įkrovimo stotelę ir išvalykite jutiklius švariu sausu audiniu.
3. Prastas kontaktas su įkrovimo kontaktais	Išjunkite maitinimą ir ištraukite maitinimo šaltinį iš įkrovimo stotelės. Nuvalykite visus įkrovimo kontaktus naudodami švarų skudurėlį su alkoholiu, kad pašalintumėte oksidą.
4. Venkite įkrovimo nutraukimo	Įkrovimo metu patariama įjungti LEGEE, LEGEE galės grįžti į įkrovimo stotelę, jei LEGEE bus perkelta.
5. Ar bus vartojama energija, kai LEGEE budėjimo režime bus visiškai įkrauta	Energijos suvartojimas yra labai mažas, kai LEGEE stovi, o laikydami LEGEE prijungtą prie įkrovimo stotelės gali išlaikyti geriausią baterijos našumą.
6. Valymo rezultatai mažiau tenkina	Išjunkite maitinimą, tada išvalykite arba pakeiskite šoninį šepetį, dulkių baką, aukšto našumo filtrą ir valymo šluostes.
7. Veikia/juda neįprastai	Išjunkite maitinimą, tada išvalykite laiptų jutiklius Taip pat patikrinkite, ar bamperis tinkamai sumontuotas.
8. Šoninis šepetėlis nesisuka	Išjunkite maitinimą, tada patikrinkite, ar įstrigo šoninis šepetėlis. Išvalykite šoninį šepetėlį ir vėl jį įdėkite.
9. LEGEE nepurškia vandens	Išjunkite maitinimą, patikrinkite ar purkštukas neužsikimšęs.
10. Purštukų bandymas	Paspauskite  aplikacijoje LEGEE išpuršk vieną kartą.
11. Ką daryti kad LEGEE valytų efektyviau	Prieš valydami patraukite kilimėlius, maitinimo laidus, užuolaidas.
11. Nuotolinio valdymo pultelis neveikia	Patikrinkite ar LEGEE įjungtas ir ar įkrautas akumuliatorius. Pakeiskite nuotolinio valdymo pulto baterijas ir bandykite dar kartą.
12. Ką daryti kad LEGEE valytų efektyviau	Prieš valydami patraukite kilimėlius, maitinimo laidus, užuolaidas.
13. Mirksi raudona ir mėlyna lemputė	Techninės įrangos gedimas, kreipkitės pagalbos į vietinius pardavėjus.

14. Nepavyko susieti su aplikacija/ LEGEE, kai poruojate	Paleiskite aplikaciją ir LEGEE iš naujo. a) Silpnas „Wi-Fi“ signalas, įsitikinkite, kad „LEGEE“ ir išmanusis telefonas yra toje pačioje srityje su „Wi-Fi“ ryšiu. b) Atnaujinkite HOBOT LEGEE aplikaciją ir bandykite iš naujo. c) Neteisingas slaptažodis.
15. LEGEE neprijungtas prie aplikacijos	Perkraukite LEGEE ir aplikaciją. Silpnas Wi Fi signalas, patikrinkite Wi Fi. Atnaujinkite LEGEE aplikaciją. Jei LEGEE buvo prijungtas prie kito Wi Fi tinkle, prijunkite iš naujo prie dabartinio
16. LEGEE nevalo pagal nustatytą grafiką.	LEGEE turi būti prijungtas prie krovimo stotelės ir akumulatorius turi būti įkrautas.

Jei iškyla kokių nors problemų ir šiame vadove nepavyksta rasti reikiamo sprendimo, kreipkitės į vietinį įgaliotąjį pardavėją.

© Specifikacijos

Modelio Nr.	LEGEE 7
WiFi	802.11a/b/g/n/bt
Akumulatorius	Li-ion 4500 mAh
Išmatavimai (I×P×A)	340×339×100 mm (13.4×13.3×3.9 in)
Įkrovimo stotelė	
Įvesties įtampa	100-240 V, VAC 50-60 Hz
Energijos vartojimas	19V/1.05A, 19.95W

© Produktas ir priedai

LEGEE 7	Įkrovimo stotelė
AC adapteris	Naudotojo vadovas
Buteliukas	Šoninis šepetėlis
Mickofibros valymo šluostės	Aukšto našumo filtras
Purkštukų pakuotė	Neperšlampamas kilimėlis



HOBOT Technology Inc.

www.hobot.com.tw